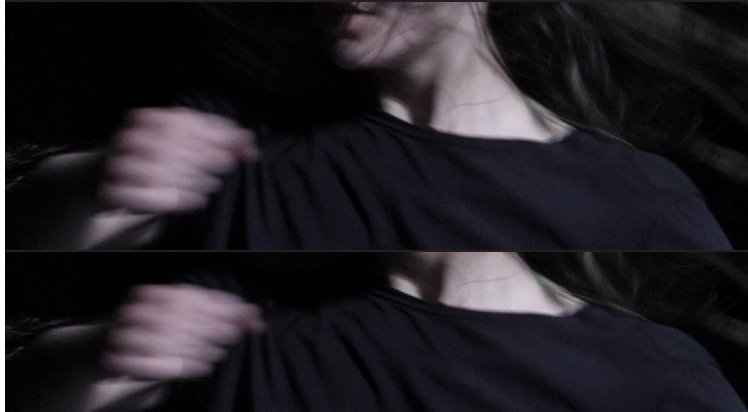




Lignes de conduite
Maud Blandel — ILKA



Production et diffusion
Alice Fabbri — +33 (0)7 82 13 35 62
production@plateformeparallele.com
Direction Lou Colombani
+33 6 82 14 24 26
lou.colombani@plateformeparallele.com



Parallèle—Plateforme pour la jeune
création internationale - Marseille

plateformeparallele.com



Projet : Lignes de conduite

De tous temps, chaque culture a su inventer ses propres rituels de transe afin de libérer les âmes captives d'une communauté. Qu'importe le régime fictionnel du rituel, il s'agit dans tous les cas d'une traversée: une extase, ou la possibilité d'être hors de soi, lors d'un temps limité.

Pour sa seconde pièce, Maud Blandel choisit d'enquêter sur l'un de ces rituels: le tarentisme. Rite de guérison populaire du sud de l'Italie mêlant christianisme, pratiques magiques et catharsis musicale, il ne témoigne pas seulement des formes

conjuratoires mis en place par une société, il rend également compte de tout un pan de l'évolution des rapports de force culturels. D'origine tellurique puis religieuse, le tarentisme est aujourd'hui récupéré par une féroce industrie touristique-festive.

Pièce formelle pour 4 danseuses, *Lignes de conduite* choisit de retracer l'évolution du phénomène de possession afin d'interroger poétiquement ce qu'a produit la spectacularisation de telles pratiques.

Distribution

Concept et chorégraphie

Maud Blandel

Collaboration à l'écriture chorégraphique

Maya Masse

Musique originale

Charlemagne Palestine

Arrangements musicaux

Clive Jenkins

Scénographie

Karim Bel Kacem

Création lumière

Jean-Philippe Roy

Régie lumière

Edouard Hügli

Direction technique

Silouane Kohler

Avec

Gabriela Gómez Abaitua, Maya Masse, Roman Peytavin, Caroline Savi Marsalo

Soutien administratif

Alexandra Nivon

Production et diffusion internationales

Parallèle - Plateforme pour la jeune création internationale

Production

Production

I L K A

Coproductions

Arsenic - centre d'art scénique contemporain - Lausanne (CH), ICI — centre chorégraphique national Montpellier - Occitanie / Pyrénées-Méditerranée / Direction Christian Rizzo, PACT Zollverein - Essen, La Passerelle - Scène nationale de Gap, Alpes du sud

Soutiens

Ville de Lausanne, Pro Helvetia, Loterie Romande, Service culturel Migros Vaud

Accueils en résidence

ICI — centre chorégraphique national Montpellier - Occitanie / Pyrénées-Méditerranée / Direction Christian Rizzo, La Villette, Ballet du nord - CCN de Roubaix - Hauts-de-France, PACT Zollverein - Essen, La Passerelle - Scène nationale de Gap, Alpes du sud

Soutien à la tournée

Pour-cent culturel Migros, Corodis, Pro Helvetia

La recherche

La communauté affectée

Depuis 2014, Maud Blandel enquête sur les mythes et rituels de notre temps et développe une recherche chorégraphique intitulée « La culture du spectaculaire ». En analysant l'évolution de pratiques existantes, celle-ci tend à révéler comment les logiques de spectacularisation ont affecté certaines communautés.

Ainsi, les *Leçons du mardi* (conférences-performances créées en 2014) réinvestissent l'histoire de l'hystérie à la fin du XIX^e siècle et témoignaient de la mise en spectacle des corps pathologiques sous Charcot à la Salpêtrière.

Touch Down (créé 2015 à l'Arseenic) prenait pour objet d'étude la ligne de touche des terrains sportifs américains afin d'observer comment les processus d'iconification de la cheerleader ont fait de cette figure l'une des victimes sacrificielles du Royaume du divertissement.

Enfin plus récemment, *Lignes de conduite* (créé en avril dernier à l'Arseenic) retraçait l'évolution du tarentisme, rituel de transe du Sud de l'Italie, pour en révéler les phénomènes de folklorisation qu'une telle pratique connaît aujourd'hui.

Si les phénomènes étudiés appartiennent à des époques et des géographies différentes, ce qui rassemble ces projets c'est que tous tendent à mettre en forme une même interrogation: qu'est-ce qui fait spectacle ? et qu'est-ce qu'une manière de faire spectacle peut-elle révéler d'un contexte politique, social, esthétique et moral ?

Note d'intention

Croyance.

Un mot qu'il a fallu un jour inventer pour saisir cet « en-dedans », générateur de tout comportement étrange, pour ne pas dire étranger. Un mot qui, bien plus que ce qu'il désigne (parfois dénonce) en dit long sur celui qui l'emploie.

Avec ce nouveau projet, *Lignes de conduite*, nous choisissons de nous emparer de la notion de croyance à travers l'évolution du tarentisme. Initialement rite populaire visant à exorciser par la danse (la tarentelle) les femmes piquées par la tarentule, la pratique se voit transformée en un rituel religieux lorsque le christianisme envahit le sud de l'Italie (on danse alors pour obtenir la Grâce de Saint-Paul). Aujourd'hui réduit à sa pleine puissance touristique, l'usage de la croyance ne constitue plus que les fondements d'une vague et lointaine - mais néanmoins indispensable - dimension mythologique d'un festival estival dans la région des Pouilles.

De son origine tellurique à son expression festive - en passant par son caractère sacré, le tarentisme rend compte de tout un pan de l'évolution des rapports de force culturels. Le même rituel de transe conjuratoire qui autrefois s'exerçait au cours de

plusieurs jours s'est mué en une suite de courtes manifestations précisément calibrées: du cadre à la durée, la pratique s'est bel et bien « industrialisée », faisant du spectacle un rituel ôté de son destinataire.

Avec *Lignes de conduite*, c'est donc bien la question du format spectaculaire que nous aborderons, mais avant tout celle de la notion de croyance. Il ne s'agit pas tant bien sûr de savoir en quoi nous croyons, mais bien plus de questionner les formes que les croyances revêtent, et ainsi les conduites qu'elles impliquent.

Une quête de la terre au ciel à travers laquelle nous nous emploierons à remuer et le ciel, et la terre, afin de poser la question à notre égard (regard) de spectateur: au-delà de la notion même de croyance, qu'y a-t-il de divertissant dans le sacré et de sacré dans le divertissant ?

L'équipe

Maud Blandel

Formée initialement à la danse contemporaine, Maud Blandel (1986) poursuit sa formation à la Manufacture de Lausanne en section « mise en scène », puis en work.master à la Haute Ecole d'Art et de Design (HEAD) de Genève. Entre 2013 et 2017, elle collabore étroitement avec le metteur en scène Karim Bel Kacem sur les créations transdisciplinaires portées du Think Tank Théâtre (Blasted, Gulliver, Mesure pour mesure, 23 rue Couperin - point de vue d'un pigeon sur l'architecture).

En 2015 elle crée I L K A, une structure de création et de réflexion autour des pratiques chorégraphiques et développe son propre travail avec les créations de *TOUCH DOWN* (2016), et *Lignes de conduite* (2018).

Elle assiste Rachid Ouramdane lors de la création *Murmuration* pour le Ballet de Lorraine en 2016 et, plus récemment, le compositeur et metteur en scène Heiner Goebbels pour sa toute dernière production *Everything that happened and would happen* dans le cadre du Manchester International Festival. Préoccupée par la notion élargie de chorégraphie, elle développera au cours de la saison 2018-19 plusieurs laboratoires avec notamment les étudiants de l'Ecole nationale supérieure de la photographie (Arles), ou encore avec Contrechamps - Ensemble de musique contemporaine de Genève afin de re-penser la pratique chorégraphique au regard d'autres médiums.

Maud Blandel est artiste associée à l'Arsenic - centre d'art scénique contemporain de Lausanne depuis septembre 2018.

Parallèle accompagne Maud Blandel dans la diffusion de *TOUCH DOWN* (2016) et dans la production de *Lignes de conduite* (2018), sa nouvelle création.



L'équipe

Gabriela Gómez Abaitua — danseuse

Initialement formée à la danse au Real Conservatoire de Madrid, Gabriela Gómez Abaitua intègre pendant 3 ans la Compagnie Nationale de Danse d'Espagne sous la direction de Nacho Duato. En 2010, elle rejoint le Grand Théâtre de Genève et danse des pièces de Sidi Larbi, Andonis Foniadakis, Emanuel Gat, Ken Ozzola, Didy Veldman, Joëlle Bouvier, ou encore Michel Kelemenis. Elle collabore en tant que freelance avec Antonio Ruz, Davy Brun, Amaury Lebrun, Victor Jiménez et danse pour la compagnie d'Angelin Preljocaj. Elle développe également une activité d'enseignement auprès de compagnies telles que le Grand Théâtre de Genève, le Ballet de Lorraine, la Cie Preljocaj, Aterballetto, et d'institutions comme le Centre National de la Danse (CND) de Paris; elle est engagée comme répétitrice pour le ballet « Tango » de Laurence Bolsigner à l'Opéra de Metz. Elle crée en 2016 un premier solo *Reste* suivi par la création de *Nuit flamenco* avec Rubén Molina. Elle fonde et dirige le Festival « Dansez Maintenant » depuis une année. Elle rejoint la compagnie I L K A pour la création de *Lignes de conduite*.



Maya Masse — danseuse

Maya Masse, née en France le 2 juillet 1990, est diplômée du Conservatoire Supérieur National de Musique et de Danse de Lyon en 2011. En 2012, elle danse pour l'ouverture des jeux olympiques de Londres dans une chorégraphie d'Akram Khan. En 2013, elle danse pour Raphaëlle Boitel dans *L'Oublié(e)* et dans l'opéra *Mac Beth* de Giuseppe Verdi à la Scala de Milan. La même année elle travaille avec Maud Blandel - I L K A - pour la création de *Ôte donc le serpent que tu as dans ta culotte*. En 2014, elle est stagiaire sur la création de *Mount Olympus 24h* avec Jan Fabre, *Troubleyn*. En 2015, elle fait la création de *CHEER LEADER* pour le Think Tank Theater, mis en scène par Karim Bel Kacem et Maud Blandel. Puis elle collabore à nouveau avec Maud Blandel - I L K A - pour la création de *TOUCH DOWN*. Dernièrement, elle travaille avec Christian Rizzo - ICI CCN - pour la création du *Syndrome Ian*, créé à Montpellier Danse en juin 2016. Elle travaille avec Liz Santoro et Pierre Godard - *Le principe d'incertitude* - pour leur prochaine création à l'automne 2017 puis avec Maud Blandel - I L K A - sur son projet chorégraphique : *Lignes de conduite*.



L'équipe

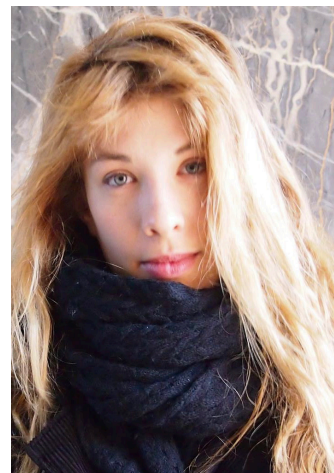
Romane Peytavin — danseuse

Après avoir étudié la danse contemporaine au Conservatoire Régional de Montpellier, Romane Peytavin intègre le Bachelor « Danse contemporaine » de la Manufacture-HETSR de Lausanne. Elle y suit l'enseignement de Thomas Hauert, Martin Kilvady, Sheley Senter ou encore Mark Lorimer et s'initie à diverses disciplines telles que le chant, le théâtre et le shaolin. Durant son cursus, elle travaille avec plusieurs chorégraphes, David Zambrano, Fabrice Mazliah, et participe à la recréation de Set and reset de Trisha Brown. Prochainement se prépare deux nouvelles créations dont une avec Deborah Hay et l'autre avec Alejandro Ahmed pour la conclusion de ses études.



Caroline Savi Marsalo — danseuse

Initialement formée à la danse contemporaine, Caroline Savi est diplômée du Conservatoire National Supérieur de Musique et de Danse de Paris. À la suite de ses études en danse et en journalisme, elle monte sa compagnie Don Sorsa en 2009 et mène un premier projet de création intitulé *Corps de sève*. Son investissement chorégraphique s'est très vite rattaché à celui du chorégraphe Juha Marsalo rencontré la même année et de qui elle est devenue l'interprète pour *Scène d'amour*, *Prologue*, *Karhu*. En 2012, ils fusionnent leurs activités respectives pour fonder la Cie LaFlux et développent ensemble le projet Open Danse en France et à l'étranger. Caroline Savi est également interprète pour les chorégraphes Raphaëlle Boitel, Eric Arnal Burtshy, Lionel Hoche, Ismael Ivo, ou encore Tango Ostinato, et est stagiaire en 2013 près de Wim Vandekeybus chez Ultima Vez. Elle a dansé dans différents opéras, notamment à l'Opéra Comique de Paris, à Vienne, et à la Scala de Milan. Elle rejoint Maud Blandel / I L K A pour la création 2018 *Lignes de conduite* dont la première a eu lieu à l'Arsenic - Lausanne.



Projet précédent : TOUCH DOWN

Premier volet de la recherche « Histoires de lignes », *TOUCH DOWN*, pièce chorale pour 5 danseuses, propose comme terrain d'enquête la ligne de touche. La pièce revient ainsi sur le destin tragique de la cheerleader en organisant la rencontre entre deux mythes : l'un, rite païen, lors duquel à chaque printemps les Anciens sacrifient une jeune fille qui devra danser jusqu'à la mort pour garantir à la communauté une récolte prospère ; l'autre, pratique populaire dans laquelle un groupe de jeunes filles doit danser lors de chaque temps-mort pour maintenir la foule suffisamment excitée. Une confrontation entre deux icônes de la modernité : la cheerleader et

Le Sacre du printemps. Une confrontation entre la culture populaire et la culture savante. Entre le noble et l'ignoble.

Au cœur d'un dispositif-lumière, *TOUCH DOWN* choisit la stratégie du détournement : celui d'une pratique existante, jusqu'à dessiner un possible folklore contemporain rigoureusement partitionné. En ritualisant une activité mainstream, la pièce est une invitation à re-penser l'acte de sacrifice et ses corps dévoués. Et pose ainsi la question : De quoi la cheerleader est-elle l'icône ? Et à quel prix ?

Distribution

Concept et chorégraphie

Maud Blandel

Avec

Colline Libon, Maya Masse, Alexane Poggi, Romane Peytavin

Administration

Alexandra Nivon

Production et diffusion internationale

Parallèle - Plateforme pour la jeune création internationale

Production

Production

I L K A

Coproduction

Arsenic – centre d'art scénique contemporain, Lausanne (CH) ; Les Subsistances, Laboratoire international de création artistique, Lyon (FR) - aide à la résidence

Soutien

Ville de Lausanne ; Loterie Romande ; Service culturel Migros Vaud ; Fondation Ernst Göhner ; Fondation Nestlé pour l'Art ; Pro Helvetia - Fondation suisse pour la culture, Corodis, Pour-cent culturel Migros



Contacts

Maud Blandel — ILKA

ILKA

Direction artistique : Maud Blandel
maudblandel@hotmail.com
+41 78 620 06 80

Administration et production : Alexandra Nivon
ilka-prod@hotmail.com
+41 76 737 50 08

Parallèle

Plateforme pour la jeune création internationale

Direction : Lou Colombani
lou.colombani@plateformeparallele.com
+33 (0)6 83 14 24 26

Production : Alice Fabbri
production@plateformeparallele.com
+33 (0)7 82 13 35 62

Nous écrire

93, la Canebière BL9
13001 Marseille - France

Nous voir

Bureaux Parallèle
c/o Festival de Marseille, 17 rue de la République
13002 Marseille - France

Nous suivre

sur notre site :
plateformeparallele.com

sur Facebook :
facebook.com/plateformeparallelemarseille/

sur Instagram :
instagram.com/plateformeparallele/

sur Vimeo :
vimeo.com/user7190612

Photo de Lignes de conduite ©Margaux Vendassi
Portraits ©DR
Photo TOUCH DOWN © Jeremy Bierer